

# THE ENGINE ROOM

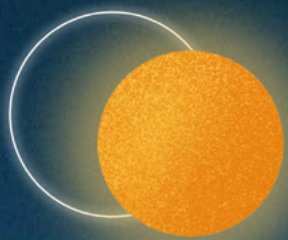


## Stratégie organisationnelle



2026-2028





## **Contents**

<b>Introduction</b>	<b>3</b>
<b>Vision et identité</b>	<b>4</b>
<b>Objectifs pour 2026</b>	<b>5</b>
<b>Approches de notre travail</b>	<b>6</b>
Une approche à l'échelle de l'organisation	<b>6</b>
Structure et mise en œuvre	<b>8</b>
<b>Approches spécifiques au contexte</b>	<b>9</b>
Notre approche en matière d'engagement et de soutien à l'échelle locale	<b>9</b>
Notre approche en matière de technologie	<b>10</b>
Notre approche en matière de recherche	<b>11</b>
Notre approche en matière d'infrastructure et de culture internes	<b>12</b>



***Chez The Engine Room, nous renforçons la résilience en faveur d'un monde tourné vers l'avenir et axé sur la justice, où la bienveillance, l'énergie, une transformation saine et les communautés occupent une place centrale.***

*Nous collaborons avec des spécialistes, des communautés, des organisations humanitaires et des institutions philanthropiques afin de mener et de faire progresser **la recherche axée sur les communautés, la gouvernance responsable des données, la sécurité et la prise de décision, ainsi que la refonte d'écosystèmes numériques sains.***

The Engine Room (TER) fête ses 15 ans en tant qu'organisation qui opère et établit des partenariats dans un esprit de solidarité et d'attention autour de nombreuses facettes de la technologie. De toute évidence, nous avons considérablement évolué en tant qu'organisation tout en conservant les fondements de notre travail, de notre réflexion et de notre leadership.

Il nous importe de continuer à réfléchir et à nous soucier de la manière dont nous établissons des liens avec nos partenaires en tant qu'organisation mondiale à but non lucratif basée aux États-Unis; néanmoins, notre organisation n'est plus principalement menée par une direction issue du Monde minoritaire, et notre travail ne repose plus essentiellement sur les expériences vécues par ce monde. Nous reflétons davantage nos partenaires du Monde majoritaire avec qui nous tissons des liens. Nos voix et notre discours sont différents.



## Vision et identité

Nos activités et la perception que nous avons de nous-mêmes ont évolué depuis la dernière fois que nous avons réfléchi à l'ensemble de notre travail et à notre approche des partenariats lors de la pandémie. Notre stratégie 2026-2028 s'appuie sur ce que nous sommes, mais se projette vers l'avenir en tirant parti de ce que nous avons appris et en définissant les domaines sur lesquels nous souhaitons concentrer nos énergies. Voici quelques-unes des questions que nous avons examinées lors de l'élaboration de cette nouvelle stratégie :

- À quoi ressemblent nos principes fondamentaux de résilience et de responsabilité dans l'ensemble de notre travail ?
- Comment pouvons-nous définir et communiquer cela à nos partenaires et à nos pairs ?
- Quels nouveaux travaux, améliorations et recadrages s'imposent pour renforcer nos liens ?
- Qu'est-ce qui relie notre identité passée, notre identité actuelle et celle que nous souhaitons atteindre ?

### La résilience et la bienveillance, fondements de la création de possibilités

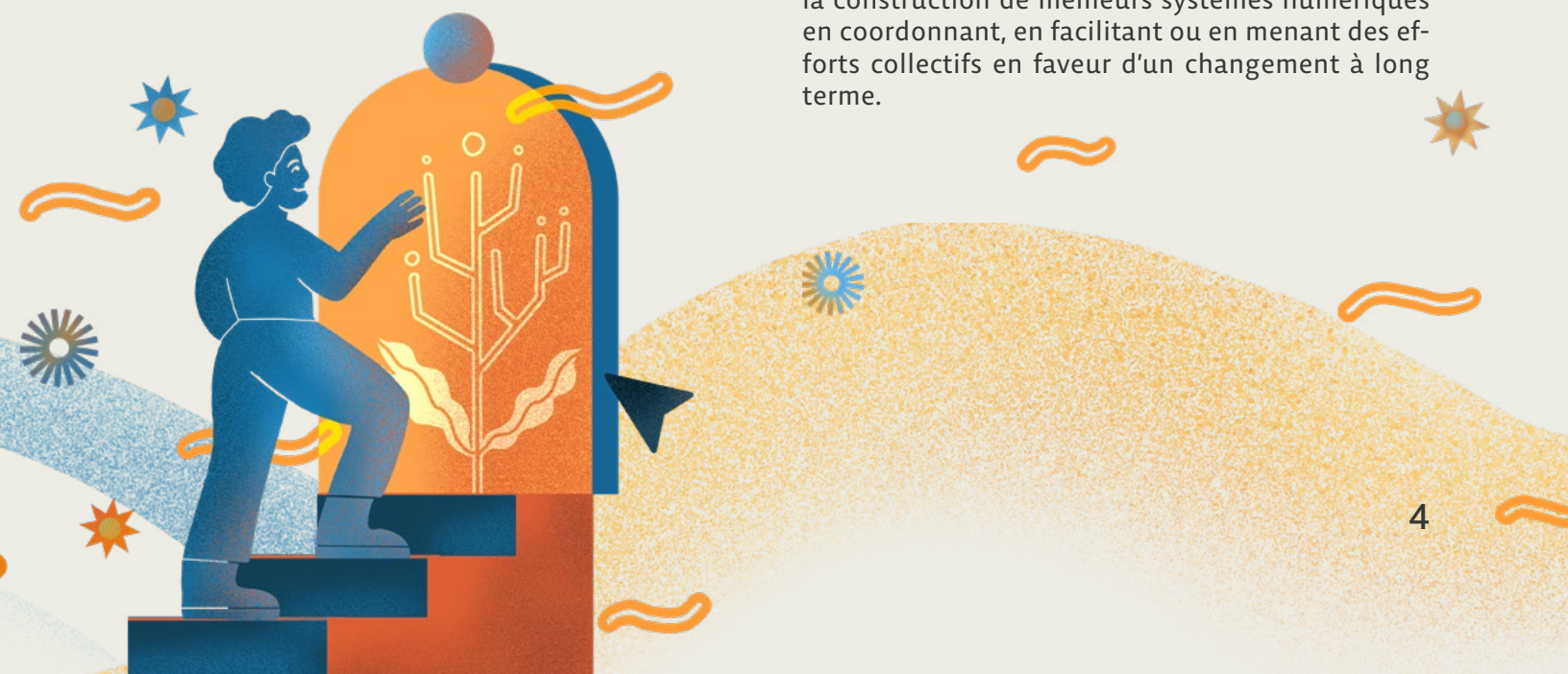
La résilience reste au cœur de notre action. La résilience des technologies et des communautés – ainsi que la manière dont ces dernières façonnent et utilisent la technologie – nous tient à cœur. Notre approche s'adapte aux menaces en constante évolution et élabore des stratégies visant à renforcer la justice sociale. Il s'agit là d'une étape cruciale pour atténuer les préjugés, redéfinir les concepts et créer des possibilités – y compris les nôtres. Cette démarche implique de considérer le savoir et sa création comme partie intégrante de la résilience.

Notre réflexion autour du concept de responsabilité a évolué. La responsabilité revêt différentes significations selon qui la détient. Les données responsables (et désormais l'IA) constituent un point d'entrée dans les discussions, mais nous devons veiller à ce que la responsabilité ne soit pas simplement attribuée à autrui, mais assumée de manière active. Nous passons de la responsabilité à la solidarité collective.

### L'arc de l'engagement, du partenariat et du soutien

Nos activités auprès des organisations s'inscrivent dans un arc. Les partenaires et les parties collaboratrices peuvent s'y joindre en fonction de leur situation immédiate, mais nous avons conscience que la position d'une organisation à un moment donné peut évoluer à mesure de sa propre évolution ou de celle de son contexte. Sa position sur cet arc peut correspondre à des besoins fondamentaux intenses en matière de sécurité, ou encore à une volonté de s'orienter vers des technologies plus durables et plus saines, voire de créer de nouveaux futurs. Les parcours sont loin d'être toujours linéaires et ne doivent pas nécessairement être abordés du début à la fin. Il importe que nous restions en lien avec nos partenaires au fil du temps, à différents points de cet arc.

En tant qu'organisation centrée sur le Monde minoritaire, nous imaginons, définissons et contribuons techniquement à des futurs numériques significatifs pour nous, en dialogue avec les communautés locales. Lorsque nous travaillons avec des organisations en manque de ressources ou menacées, nous évaluons la manière dont nous pouvons les aider dans l'immédiat et, dans le même temps, comment nous pouvons contribuer à ouvrir la voie à la réflexion sur les possibilités du monde numérique. Nous contribuons également à la réinvention et à la construction de meilleurs systèmes numériques en coordonnant, en facilitant ou en menant des efforts collectifs en faveur d'un changement à long terme.



# Objectifs pour 2026

Il nous tient à cœur de pouvoir exposer clairement et en toute transparence notre bilan et ce qui fait notre fierté. Nos objectifs visent à se projeter sur les deux prochaines années, tout en définissant clairement ce que nous devons accomplir au cours de la première année (ce qui nous permettra par la suite de déterminer notre positionnement lors de la dernière année de cette stratégie).

Dans le cadre de nos activités, nous avons désormais défini des objectifs externes et internes (ainsi que des questions d'apprentissage) pour tous nos projets. Les objectifs sur le plan organisationnel nous permettent, ainsi qu'à nos partenaires, de mettre en évidence les changements plus larges qui découlent des retombées de chaque projet. L'espace et les ressources dont nous disposons nous placent dans une position privilégiée. Cette position nous confère la responsabilité de veiller à la pertinence, à l'importance et à l'impact positif de nos efforts. La pandémie nous a confinés dans un espace restreint. L'autoritarisme, la surveillance et les structures de pouvoir corrompues souhaitent nous réduire à un rôle mineur. L'ambition est un acte politique. Nos objectifs sont ambitieux et audacieux – et nous devons nous dépasser pour les atteindre. Nous acceptons ce défi.

## OBJECTIF 1 – SOUTIEN AUX PARTENAIRES :



nous aurons atteint les objectifs externes que nous avons fixés en collaboration avec nos partenaires dans le cadre d'au moins 10 partenariats de projets intensifs et 20 partenariats de projets de moindre envergure.

Ce point est essentiel pour assurer une présence solide, grâce à laquelle tous nos partenaires auront atteint leurs propres objectifs avec notre soutien d'ici fin 2027.

## OBJECTIF 2 – PROMOUVOIR LA TECHNOLOGIE AU SEIN DE LA SOCIÉTÉ CIVILE :



nous disposons d'un nouvel ensemble de travaux qui reflète notre stratégie et nos approches, qui revêt pour nous une importance significative en termes de taille et de portée, et qui a démontré l'existence de canaux dont l'utilisation est mesurable.

D'ici fin 2027, nous disposerons d'un ensemble de ressources utiles et constructives, sous la forme de recherches, d'outils et de guides axés sur la communauté et accessibles, qui serviront à créer une valeur ajoutée mesurable et à influencer le mouvement en faveur des droits numériques.

## OBJECTIF 3 – RÉSILIENCE FINANCIÈRE :



nous collecterons 653 000 USD supplémentaires pour couvrir notre budget de fonctionnement de l'exercice 2026 et avons collecté 667 000 USD (outre les engagements actuels) afin de disposer de 1,45 million USD de fonds engagés pour l'exercice 2027.

## OBJECTIF 4 – APPRENTISSAGE ET CROISSANCE :



nous aurons atteint 90 % des objectifs internes que nous avons fixés pour nos projets.

Cet apprentissage et nos travaux à venir s'appuieront sur les outils, l'infrastructure, les pratiques décisionnelles et le renforcement des capacités qui permettront à notre équipe de se développer et de s'épanouir.

## Approches de notre travail

Depuis notre création, nous avons collaboré avec plus de 900 groupes de défense des droits humains, de défense en faveur du climat et d'organisations de la justice sociale à travers le monde en développement, qui exploitent les données et la technologie pour promouvoir le changement. TER s'engage dans une collaboration équitable avec ses partenaires communautaires et place leurs connaissances, leurs expériences, leurs objectifs et leurs contextes au cœur de son action.

Notre approche vise à :

- valoriser et privilégier les besoins et l'expertise définis par les communautés et les organisations avec lesquelles nous travaillons;
- examiner activement et contrer les pratiques néfastes et les déséquilibres de pouvoir inhérents afin de construire des partenariats équitables;
- recourir à des technologies, un soutien, un engagement et des méthodes de recherche résilients, qui intègrent des modes de connaissance diversifiés et garantissent le bien-être de nos partenaires et de leurs communautés.

Notre manière de travailler a été clarifiée et codifiée dans nos engagements et nos méthodes actuels. Ces derniers s'appliquent à l'ensemble de l'organisation et ne sont plus cloisonnés par les axes de travail. La cohésion qui résulte de nos engagements et de nos méthodes nous aide tous et toutes à envisager notre appartenance à l'ensemble de nos activités et à en assumer la responsabilité.

## Une approche à l'échelle de l'organisation

Nos valeurs n'ont rien d'abstrait; il s'agit d'engagements concrets que nous prenons les uns envers les autres, envers nos partenaires et envers les espaces que nous partageons avec autrui. Nous les pratiquons activement au quotidien à travers des comportements délibérés qui définissent la manière dont nous nous comportons les uns envers les autres. Nous gardons ces valeurs à l'esprit dans notre façon de communiquer entre nous et de nous adresser au monde extérieur.

### Nos valeurs et nos engagements organisationnels

#### Placer la communauté au cœur de nos actions :

nous accordons une place centrale aux connaissances, au leadership et aux priorités de nos partenaires, et adoptons des pratiques non extractives qui nous permettent d'intégrer différentes façons de connaître et d'appréhender le monde et d'en tirer des enseignements.

#### Créer une dynamique et une capacité d'initiative :

nous plaçons la joie, la curiosité et l'autonomie au cœur de la conception de nos engagements et du développement de nos partenariats. Nous amplifions les connaissances et les perspectives qui amorcent le changement et soutiennent les communautés et la planète.

#### Bienveillance :

nous protégeons les personnes et les données avec soin et responsabilité, en adoptant et en promouvant des pratiques responsables en matière de données qui respectent la souveraineté numérique de nos partenaires. Nos relations avec nos partenaires sont fondées sur la confiance, la bienveillance mutuelle, le bien-être et l'apprentissage.

#### Résilience, santé et transformation :

nous employons des outils et des méthodes adaptatifs, flexibles et évolutifs en fonction des différents contextes, atouts et contraintes. Nous partageons nos processus et nos résultats de manière accessible, afin que quiconque puisse les exploiter et s'y engager au fil du temps.

## Nos pratiques organisationnelles

### Placer la communauté au cœur de nos actions

- **Privilégier les besoins, les questions, la curiosité et l'impact de la communauté :** chaque projet prend naissance à partir des questions soulevées par nos partenaires communautaires lors de collaborations antérieures et dans le cadre de nos programmes de renforcement des capacités. Nous pratiquons l'écoute active et concevons des projets en collaboration qui amplifient et soutiennent ce que les communautés ont le plus à cœur et ce vers quoi elles tendent déjà. Pour chaque projet, nous concevons ensemble et nous nous engageons à atteindre des objectifs communs et à partager les enseignements tirés.
- **Entretenir des partenariats équitables :** nous explorons différentes formes de partenariats et favorisons une appropriation commune dès le départ. Cela implique de définir ensemble les objectifs, les rôles et les échéances d'une manière qui soit significative et équitable pour toutes les parties concernées. Nos collaborations vont au-delà de la simple mise en place de partenariats et garantissent que notre soutien reste pertinent et utile.
- **Rechercher et cultiver des alternatives locales :** nous contribuons au développement durable en exploitant les technologies et les données existantes qui élargissent les possibilités dans les contextes locaux. Nous assurons la pérennité, proposons des améliorations, entretenons et développons les infrastructures communautaires (plateformes ou outils) et soutenons activement les initiatives locales.

### Créer une dynamique et une capacité d'initiative :

- **Promouvoir des histoires d'autonomie et de possibilités :** nous partageons ouvertement nos expériences en matière de partenariat afin de souligner notre approche collaborative et co-créative du soutien direct. Nous mettons en avant des récits qui témoignent de l'autonomie, des possibilités et de la résistance dans notre travail, et qui illustrent la manière dont différentes communautés utilisent la technologie pour faire progresser la justice et favoriser le bien-être de leurs communautés et de la planète.
- **Tisser des liens entre les communautés :** nous grandissons en développant des communautés de pratique autour de la résilience numérique.
- **Rendre la technologie accessible par le jeu, la joie et l'expérimentation :** nous créons des espaces où l'on peut aborder la technologie avec curiosité, plutôt qu'avec crainte ou culpabilité. Nous offrons à notre équipe et à nos partenaires des espaces stimulants où il est possible d'apprendre mutuellement et d'explorer ensemble des outils et des idées. Nous recourons au jeu et à l'interactivité pour rendre les concepts concrets et mémorables, comme avec CATio,

qui propose à nos partenaires un cadre ludique pour se familiariser avec la cybersécurité. Le jeu est un catalyseur ; c'est ainsi que nous générons l'énergie, la confiance et l'élan nécessaires pour passer à l'action.

### Bienveillance :

- **Utiliser des outils adaptés au contexte et à la culture :** nous favorisons l'accessibilité, l'équité linguistique et les technologies résilientes. Nous adaptons nos outils et nos méthodes de communication aux besoins, aux priorités, aux capacités et au niveau de confort de chaque partenaire communautaire. Nous prévoyons des possibilités de contestation, de suspension ou de refus.
- **Recourir à des méthodes de partage des connaissances non extractives :** nos méthodes visent à limiter les préjudices, à garantir des avantages mutuels et à valoriser différentes formes de savoir. Nous ne monopolisons pas le savoir et rémunérons équitablement les personnes pour leur temps et leur expertise.
- **Garantir un accès sûr et significatif :** nous partageons ouvertement nos méthodes de travail et nos résultats, dans des formats et des langues qui permettent un accès et une implication significatifs à nos travaux, ainsi qu'un soutien à nos partenaires. Si nécessaire, nous utilisons des outils simples et résilients qui favorisent la participation dans des environnements à faible débit ou à haut risque.
- **Développer des protocoles de données responsables :** en collaboration avec nos partenaires, nous élaborons des protocoles de collecte, de stockage et d'utilisation des données fondés sur le consentement et adaptés au contexte. Nous nous efforçons de limiter au maximum la collecte de données superflues et utilisons, dans la mesure du possible, des solutions de stockage sécurisées et approuvées par la communauté.

### Résilience, santé et transformation

- **Repenser les structures pour favoriser la santé et la résilience :** nous nous employons délibérément à examiner, à remettre en question et à démanteler les structures et les normes des hiérarchies axées sur le pouvoir, tout en valorisant les technologies, les savoirs et le leadership du Monde majoritaire.
- **Partager les connaissances pour la justice et la transformation :** nos travaux mettent l'accent sur le fait que la connaissance n'est pas une ressource neutre, mais une pratique vivante capable de faire évoluer les rapports de force, de nourrir la solidarité et d'inspirer la justice sociale. Nous concevons des projets visant à contribuer au changement structurel, parfois en traduisant les résultats obtenus en soutien direct et en renforcement des capacités, et inversement. Dans d'autres cas, nous produisons des données factuelles ou mettons en place des initiatives communautaires qui soutiennent les visions de libération imaginées conjointement avec nos partenaires.

## Structure et mise en œuvre



Chacun de nos partenariats suit une série d'étapes et de phases relativement prévisibles dans le cadre de nos partenariats et de nos projets. Cela nous permet de rester fidèles à nos pratiques et à nos engagements.

### Phase 1 : Élaborer et proposer des partenariats axés sur la communauté

- Étape 1 : définir le périmètre et vérifier la cohérence
- Étape 2 : élaborer la proposition et le partenariat - adéquation, calendrier, intérêt
- Étape 3 : effectuer une transition réfléchie vers l'équipe de projet

### Phase 2 : Cartographie et conception collaboratives

- Étape 4 : condenser et structurer nos méthodes de collaboration
- Étape 5 : s'engager à atteindre les objectifs et en tirer des enseignements
- Étape 6 : cartographier et soutenir le projet de manière détaillée

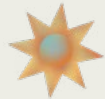


### Phase 3 : Mise en œuvre du projet

- Étape 7 : mettre en place et intégrer les équipes internes et celles des partenaires
- Étape 8 : mettre en œuvre le projet

### Phase 4 : Évaluation de l'impact, des enseignements tirés et de la planification future

- Étape 9 : évaluer l'impact
- Étape 10 : réfléchir aux enseignements et au partenariat
- Étape 11 : envisager l'avenir
- Étape 12 : clôturer le projet conformément aux protocoles en vigueur



## Notre approche en matière d'engagement et de soutien à l'échelle locale

Nous offrons un accompagnement durable et axé sur les relations à nos partenaires en Afrique et en Amérique latine. Nous accompagnons nos partenaires dans leur transition technologique et numérique, en renforçant leur capacité à prendre des décisions qui améliorent leur résilience et servent les intérêts de leurs communautés. Nous proposons un accompagnement proactif fondé sur les tendances et les études, afin d'offrir un soutien opportun et pertinent qui s'adapte à la direction que prennent nos partenaires, et non pas uniquement à leur situation passée.

### Nos points de convergence : quelques domaines présentant des spécificités contextuelles

#### Placer la communauté au cœur de nos actions

- **Privilégier les besoins, les questions, la curiosité et l'impact de la communauté** : nous offrons un accompagnement continu et évolutif, en tissant des relations durables avec nos partenaires tout au long de leur parcours technologique. Nous comprenons que les changements significatifs prennent du temps et que les besoins de nos partenaires évoluent à mesure que leur contexte, leurs capacités et leurs défis changent. Plutôt que de mettre en place et de fournir des solutions avant de nous retirer, nous demeurons à leurs côtés, en adaptant notre accompagnement et en approfondissant notre compréhension de leur situation.
- **Entretenir des partenariats équitables** : notre accompagnement repose sur un apprentissage mutuel, où les échanges d'idées s'effectuent dans les deux sens. Nous proposons des conseils et des recommandations, mais nos partenaires restent entièrement libres d'adapter, de contextualiser ou de rejeter ce qui leur est proposé. Cette approche contribue à rééquilibrer les rapports de force, respecte l'expertise et les expériences locales, et garantit que les résultats sont façonnés par les personnes les plus proches du terrain.
- **Rechercher et cultiver des alternatives locales** : nous connaissons nos limites et savons reconnaître les cas où nous ne sommes pas en mesure d'apporter un soutien direct à une organisation partenaire; nous mettons alors tout en œuvre pour la mettre en relation avec des organisations similaires ou d'autres organismes de soutien. Nous entretenons des relations avec des organisations et des personnes de notre réseau qui peuvent apporter un soutien complémentaire à nos partenaires.

#### Créer une dynamique et une capacité d'initiative

- **Tisser des liens entre les communautés** : nous formons des groupes afin de favoriser l'apprentissage et le développement collectifs. Ces groupes combinent des modules d'apprentissage structurés, fondés à la fois sur la théorie et la pratique, avec des moments dédiés aux discussions de groupe, à la résolution de problèmes en équipe et au développement de relations, ce qui renforce le sentiment d'appartenance à un parcours commun. À plus grande échelle, nous travaillons à la mise en place d'un apprentis-

sage et d'échanges collectifs et interrégionaux qui mettent en relation les membres des communautés d'Amérique latine et d'Afrique.

- **Rendre la technologie accessible par le jeu, la joie et l'expérimentation** : nous renforçons les compétences et la confiance de nos partenaires en matière d'utilisation efficace et sécurisée des technologies et des données, en favorisant leur autonomie pour leur permettre de mener des actions concrètes sans dépendre de nous. Bon nombre de nos partenaires souhaitent travailler avec des spécialistes en développement et en informatique, ou des prestataires de plateformes, mais n'ont pas encore la confiance nécessaire pour s'engager sur un pied d'égalité. Nous aidons nos partenaires à développer leur capacité à formuler clairement leurs besoins, à poser des questions pertinentes, à évaluer les propositions et à demander des comptes à leurs partenaires techniques.

#### Bienveillance :

- **Utiliser des outils adaptés au contexte et à la culture** : nous adaptons le niveau d'accompagnement et son rythme aux besoins réels de nos partenaires. Cela peut prendre la forme d'un accompagnement allégé (LiTS) pour des interventions rapides et ciblées, ou d'un partenariat « Matchbox » pour un accompagnement plus approfondi et plus intensif. Les partenaires peuvent passer d'un modèle d'accompagnement à l'autre à mesure que leurs besoins évoluent.

#### Résilience, santé et transformation

- **Partager les connaissances pour la justice et la transformation** : nous investissons dans le développement des personnes au sein des organisations partenaires, en vue de les aider à défendre des pratiques responsables en matière de données et de technologies. Ces personnes deviennent des ressources internes pour leurs équipes, leur permettant de former leurs collègues, de les conseiller sur le choix des outils et d'adapter les pratiques à mesure que les contextes évoluent. Au-delà des capacités individuelles, nous encourageons et soutenons nos partenaires à assumer des rôles de leadership au sein de la communauté au sens large. Cette approche garantit que les connaissances et l'expertise s'ancrent dans les régions et les contextes où elles sont le plus utiles.

## Notre approche en matière de technologie

Nous croyons que la technologie et les données peuvent contribuer à l'évolution de la justice sociale. Nous définissons notre point de départ en fonction des besoins et des visions des communautés engagées dans la justice sociale qui placent le Monde majoritaire au centre de leurs préoccupations.

**Nos points de convergence : quelques domaines présentant des spécificités contextuelles**

### Placer la communauté au cœur de nos actions

- **Privilégier les besoins, les questions, la curiosité et l'impact de la communauté :** dans nos propres choix technologiques et en matière de données, ainsi que dans ceux que nous recommandons à nos partenaires, nous nous posons les questions suivantes : À qui profite cette technologie? Qui en subit les conséquences négatives? Qui a voix au chapitre dans sa conception? Qui en est exclu? Nous établissons activement des ponts afin de permettre aux communautés engagées dans la justice sociale d'influencer les technologies existantes. Nous mettons en avant les technologies développées par le Monde majoritaire comme des alternatives viables.
- **Entretenir des partenariats équitables :** en matière de données, qui sont les personnes les moins puissantes dans une situation donnée, comment sont-elles affectées par les données et comment appréhendent-elles la situation? Dans quelle mesure les personnes qui prennent des décisions concernant les données sont-elles influentes par rapport à celles dont les données sont collectées et utilisées? Nous reconnaissons ces dynamiques et proposons aux communautés des moyens de les atténuer, de les transformer ou de s'y opposer. Nous aidons également les organisations humanitaires, les organismes subventionnaires et les réseaux mondiaux à assumer la responsabilité de leurs choix afin de protéger les communautés
- **Rechercher et encourager des alternatives locales :** nous collaborons avec des spécialistes de différentes régions, puis nous constituons une base de connaissances collective accessible à l'ensemble de l'écosystème. Nous ne nous considérons pas seulement comme des leaders, mais aussi comme des membres actifs au sein des communautés, contribuant ainsi à l'écosystème dans son ensemble. Nous multiplions notre impact en renforçant les capacités, la confiance et les liens des personnes qui mènent ce travail dans leur propre contexte (au service de leurs propres communautés).

### Créer une dynamique et une capacité d'initiative :

- **Tisser des liens entre les communautés :** nous contribuons à l'essor du mouvement pour les droits numériques en favorisant l'émergence de communautés de pratique autour de la résilience numérique, de la sécurité organisationnelle et des données responsables, en apportant un soutien direct, ainsi qu'en élaborant et en publiant des études et des boîtes à outils pertinentes.

### Bienveillance :

- **Utiliser des outils adaptés au contexte et à la culture :** nous privilégions les outils en source libre, gérés par la communauté, sécurisés dès leur conception et faciles à utiliser, mais nous rejetons toute approche standardisée. Ce qui fonctionne pour nous et nos partenaires dépend de la sécurité et du contexte local, notamment de la connectivité, de la langue, de l'accès aux appareils, des capacités techniques et des solutions déjà en place. Nous proposons des choix technologiques qui soient : adaptables et adaptés au contexte, en adéquation avec les ressources disponibles, tenant compte des connaissances et de la culture locales, et non extractifs.
- **Garantir un accès sûr et significatif :** nous proposons et développons des infrastructures technologiques et de données ainsi que des approches conçues pour s'inscrire dans la durée. Si une structure de données est légère et bien organisée, il sera plus facile de la transférer vers une autre plateforme; si la technologie privilégie le mode hors ligne, il sera plus facile de passer à une configuration plus économe en énergie. Nous considérons que des approches responsables en matière de données sont essentielles pour ouvrir de nouvelles perspectives.

### Résilience, santé et transformation

- **Partager les connaissances pour la justice et la transformation :** nous choisissons nos recommandations avec soin, en veillant à ce que l'infrastructure soit le fruit de son propre parcours, qu'une communauté soit en place pour l'entretenir et la renforcer, et que les besoins des communautés du Monde majoritaire soient au cœur de nos préoccupations. Citons par exemple le Digital Resilience Hub (Pôle de résilience numérique), qui améliore l'accès à Internet et explore des technologies alternatives pour le partage des connaissances.

## Notre approche en matière de recherche

Nous mettons l'accent sur une conception de la recherche réfléchie, centrée sur la communauté et éthique. En collaborant étroitement avec l'équipe et nos partenaires, et en nous appuyant sur des pratiques de recherche féministes et libératrices, nous considérons la production de connaissances comme une pratique stratégique et créatrice qui renforce le pouvoir collectif.

### Nos points de convergence : quelques domaines présentant des spécificités contextuelles

#### Placer la communauté au cœur de nos actions

- **Privilégier les besoins, les questions, la curiosité et l'impact de la communauté** : nous nous efforçons délibérément d'intégrer et de mettre en valeur la diversité des modes de connaissance dans les données que nous recueillons. Cela implique notamment de faire entendre un large éventail de voix lors de la collecte des données, d'adopter des approches centrées sur la communauté pour l'analyse et l'interprétation, et de travailler en étroite collaboration avec l'équipe afin de partager ces données et de les traduire dans des formats accessibles qui touchent des publics variés.
- **Entretenir des partenariats équitables** : nous explorons de nouvelles méthodes afin que les personnes participantes puissent renouer avec leurs savoirs incarnés, relationnels et liés au territoire au cours de leur engagement avec nous, et que la recherche puisse également devenir un espace de connexion et de régénération.

#### Créer une dynamique et une capacité d'initiative :

- **Promouvoir des histoires d'autonomie et de possibilités** : nous considérons la recherche comme un outil permettant de susciter un sentiment de possibilités qui alimente l'action collective et le changement systémique. Plutôt que de nous concentrer uniquement sur les effets néfastes des technologies numériques, nous privilégions délibérément les récits qui mettent en avant l'autonomie, la créativité et la résistance déjà à l'œuvre.

#### Bienveillance :

- **Utiliser des outils adaptés au contexte et à la culture** : nous soutenons notre équipe et nos travaux en élaborant des méthodologies de recherche et en choisissant des outils et des cadres qui permettent à notre équipe de produire les données les plus pertinentes et les plus percutantes pour faire progresser la justice sociale. Cela implique de choisir des méthodes de collecte de données et de partage des connaissances qui inspirent confiance, sont porteuses de sens et favorisent les liens et l'esprit communautaire.
- **Garantir un accès sûr et significatif** : le consentement est un processus relationnel continu. Nous avons conscience de la responsabilité et du pouvoir qui nous incombent dans la manière dont nous recueillons et partageons les connaissances; c'est pourquoi notre

approche de la production de connaissances repose sur le souci de veiller à la manière dont les points de vue, les connaissances et les identités des personnes participant à la recherche sont représentés dans les données que nous recueillons et produisons. Nous réexaminons le consentement tout au long des projets et proposons plusieurs options en matière d'attribution, d'anonymat et de refus. Cela garantit que les partenaires conservent le contrôle sur la manière dont leurs récits et leurs données sont documentés, partagés et préservés au fil du temps, sans crainte d'exploitation, de déformation ou de préjudice.

- **Recourir à des méthodes de partage des connaissances non extractives** : nous intégrons une dimension de prise en charge collective dans la conception de nos recherches, en reconnaissant que bon nombre de nos partenaires évoluent dans des contextes où la violence, la surveillance et la censure constituent des risques quotidiens. Nous encourageons l'utilisation d'outils numériques adaptés au contexte et co-créons des protocoles responsables en matière de données et de consentement.
- **Développer des protocoles de données responsables** : cette pratique est au cœur de la conception de notre processus de recherche et guide le choix des données à collecter, les raisons de cette collecte, les risques encourus et les moyens de les atténuer, ainsi que les modalités de collecte, de stockage et de suppression des données, etc.

#### Résilience, santé et transformation

- **Partager les connaissances pour la justice et la transformation** : nous considérons la recherche comme une pratique visant à renforcer le pouvoir collectif. La recherche ne s'arrête pas à la publication d'un rapport; les connaissances continuent de s'enrichir grâce aux relations, aux rencontres, à l'élaboration de stratégies et à l'utilisation collective. Nous travaillons en équipe pour veiller à ce que les nouvelles perspectives acquises soient réinjectées dans nos programmes d'accompagnement, de renforcement des capacités et d'actions ciblées.

## Notre approche en matière d'infrastructure et de culture internes

Notre fonctionnement interne reflète étroitement la manière dont nous travaillons avec nos partenaires et l'image que nous souhaitons renvoyer au monde. Nous garantissons et soutenons l'autonomie des membres de l'équipe et faisons confiance à l'expertise et à l'apprentissage individuels. Cela se traduit par des pratiques qui s'alignent sur nos approches de travail tout en s'en distinguant.

- **L'apprentissage est essentiel** : nous considérons l'amélioration non pas comme une critique de notre parcours, mais comme un engagement envers l'apprentissage et la curiosité. Nous aidons les membres de l'équipe à acquérir les compétences nécessaires pour travailler avec confiance et autonomie; et nous intégrons la curiosité et le jeu dans notre DDW. Notre cadre de développement remet en question les indicateurs de performance punitifs; il remplace les systèmes d'évaluation traditionnels par l'autonomie des personnes dans leur propre apprentissage et leur développement.
- **Un haut niveau de confiance** permet à toute personne de s'exprimer, d'être elle-même et d'accomplir son travail en utilisant son expertise et les ressources que nous fournissons pour la soutenir là où elle n'a pas d'expertise! Tout le monde dispose de l'espace nécessaire pour apprendre et progresser.
- **Direction de projet ET gestion de projet** : la distinction entre ces deux fonctions permet à chacune d'apporter une perspective et une expérience propres à son point de vue. Notre processus prévoit une répartition claire des responsabilités et laisse la place à la prise en compte des besoins en matière de soutien.

### Nos points de convergence : quelques domaines présentant des spécificités contextuelles

#### Placer la communauté au cœur de nos actions

- **Privilégier les besoins, les questions, la curiosité et l'impact de la communauté** : au sein de notre équipe et en tant qu'équipe, nous nous engageons à promouvoir un monde où la majorité est représentée. Nous réévaluons en permanence la nature du soutien au sein de l'équipe et analysons les besoins en matière d'accessibilité, le niveau d'énergie et le bien-être, l'engagement et la charge de travail de chacun.
- **Entretenir des partenariats équitables** : nous nous engageons à partager les responsabilités et à définir ensemble la direction à suivre. La hiérarchie ne s'oppose pas à notre collaboration. Nous nous efforçons de dissocier le pouvoir du leadership et de définir qui nous sommes et où nous allons en tant qu'organisation. Chaque membre travaille en collaboration avec les autres au service de la mission globale de TER. Nous concevons le leadership comme une question de vision, de facilitation et de gestion responsable plutôt que de contrôle.

#### Créer une dynamique et une capacité d'initiative :

- **Tisser des liens entre les communautés** : nous reconnaissons et respectons le fait que l'énergie se manifeste et se construit de différentes manières. L'humour fait partie intégrante de la façon dont nous créons et entretenons cette énergie : il est bienveillant et adapté au contexte, jamais au détriment des autres; il nous permet d'être honnêtes et intrépides, et d'apporter une touche de chaos sans filtre
- **Rendre la technologie accessible par le jeu, la joie et l'expérimentation** : nos équipes stratégiques ont été constituées pour nous aider à préserver les espaces où nous pouvons explorer les limites de notre propre réflexion et de celle des autres en posant les questions qui attisent notre curiosité. Notre Deep Dive Week (Semaine d'immersion) annuelle nous offre encore plus d'occasions de le faire.

#### Bienveillance :

- **Utiliser des outils adaptés au contexte et à la culture** : notre culture transcende le professionnalisme, l'accessibilité et la sécurité. Nous réfléchissons activement à des pratiques de bienveillance, à la création d'espaces confortables et à la célébration mutuelle par de petits gestes réguliers. Nous disposons d'espaces pour célébrer notre travail et notre équipe, ainsi que pour valoriser et honorer les parties contributrices et collaboratrices.
- **Recourir à des méthodes de partage des connaissances non extractives** : nous privilégions l'alignement sur les valeurs de la source libre, mais savons que nous devons parfois choisir une autre voie.
- **Garantir un accès sûr et significatif** : nous n'utilisons pas des outils simplement parce qu'ils sont différents ou nouveaux. Chaque choix interne (outils, processus, etc.) renforce notre travail organisationnel plus large, centré sur la communauté. Nous adoptons les technologies de manière intentionnelle et responsable. Notre support technique est adaptatif et solide, avec une aide ponctuelle, de la documentation et des formations interactives.
- **Développer des protocoles de données responsables** : nous réévaluons en permanence notre gestion responsable des données et leur utilité pour notre équipe.

#### Résilience, santé et transformation

- **Repenser les structures pour favoriser la santé et la résilience** : nous considérons la santé organisationnelle comme un élément essentiel, et non comme une pratique secondaire. Notre façon de travailler en interne façonne et détermine directement l'équité et l'attention que nous apportons à nos partenaires. Nous avons une définition de la santé au niveau individuel et organisationnel qui est spécifique à notre fonctionnement en tant qu'équipe.

# THE ENGINE ROOM



TECH.SOLIDARITY.CARE